

PIZARRA DIGITAL INTERACTIVA

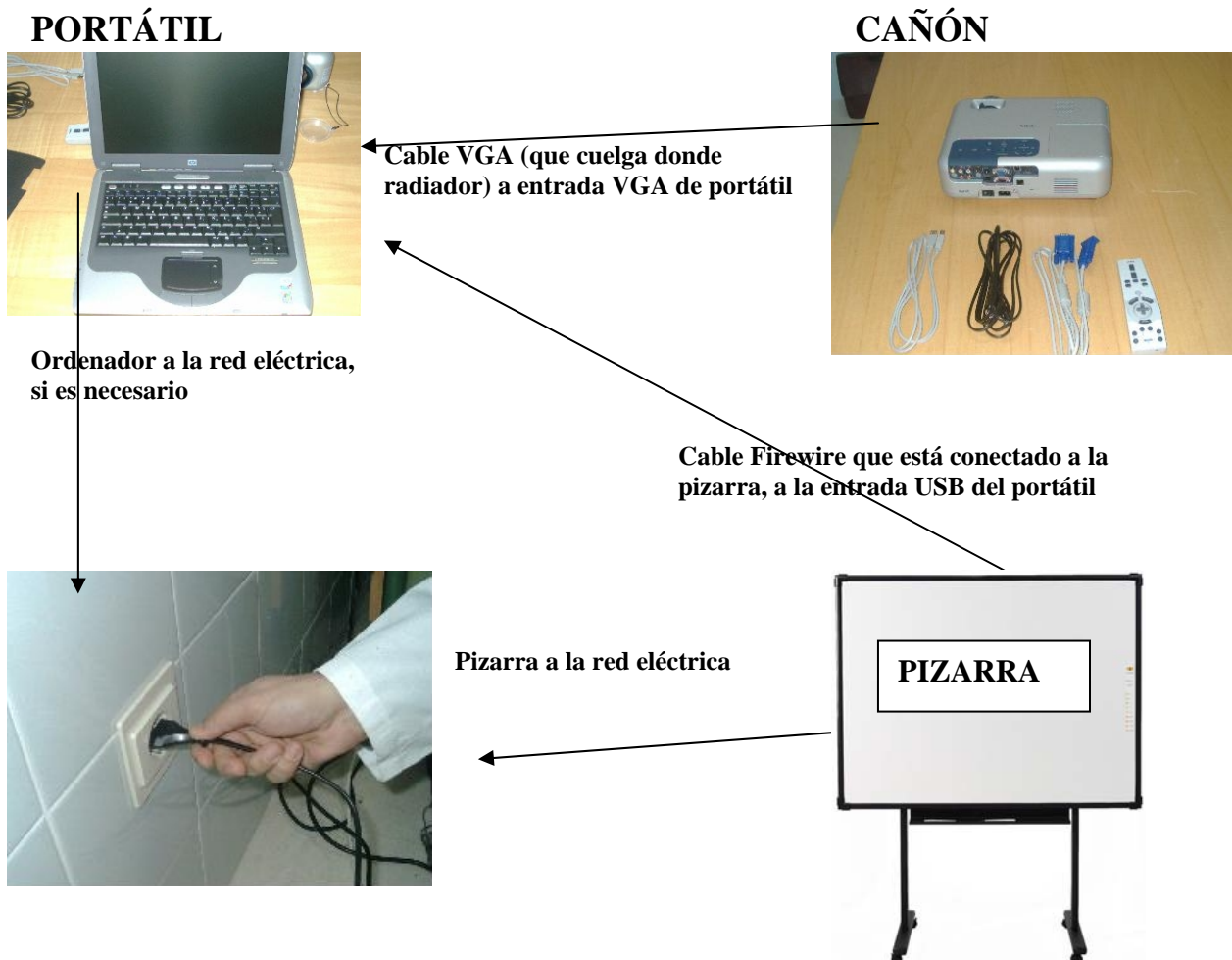
Para utilizar la pizarra digital necesitamos un ordenador, un cañón de proyección, el software propio de la misma (Interwrite) y los lápices electrónicos.

En nuestro caso utilizaremos:

Portátil, que está en el armario donde la TV y en el que ya está instalado el software Interwrite.

El cañón que está instalado colgando del techo y cuyo mando a distancia, junto con los lápices electrónicos, están también en el armario.

1. CONEXIONES



Los tipos de cable mencionados son:

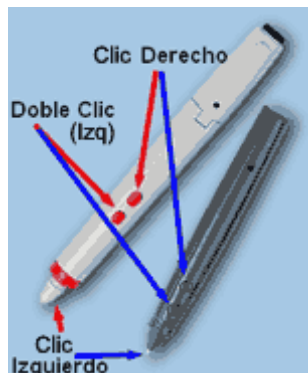
Cable USB	Cable VGA	Cable red eléctrica
		

Si además queremos navegar por Internet, es preciso conectar el cable de red LAN (está en el maletín con el portátil) a la conexión de red que está encima del radiador y al ordenador.

Accesorios:

Mando a distancia del cañón

Lápices electrónicos



2. PARA EMPEZAR A TRABAJAR encendemos el cañón (con el mando a distancia), la pizarra (el interruptor está en el lateral derecho) y luego el portátil. Mover si es preciso la pantalla para que quede centrada. Si no aparece imagen en la pantalla pulsar Fn+F8

IMPORTANTE: SI SE APAGA EL CAÑÓN (dando a Power una vez, nos pide confirmación) NO DEBERÍAMOS VOLVER A ENCENDERLO HASTA PASADOS 2 MINUTOS PARA QUE SE ENFRÍE LA LÁMPARA.

3. ARRANCAR SOFTWARE GTCO CALCOMP

Se puede hacer:

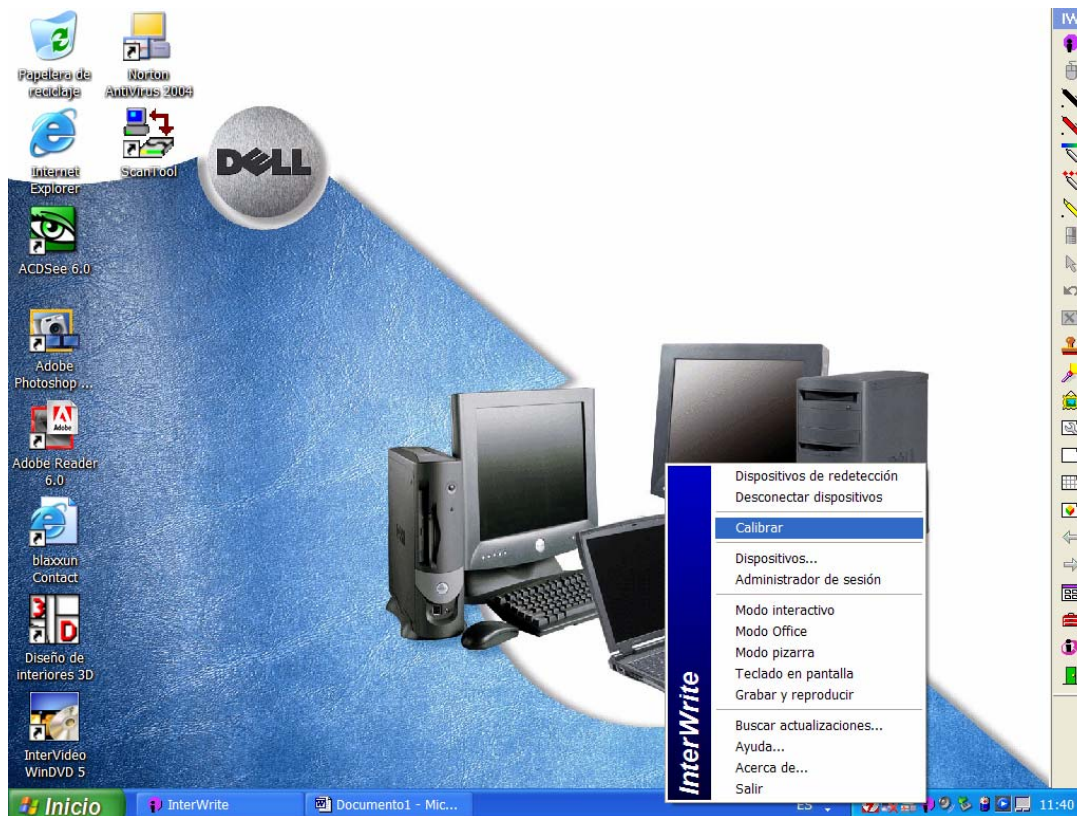
- a) Inicio, Todos los Programas, GTCCO Calcomp Interwrite

o

- b) Pinchando en la barra de tareas de Windows en el icono

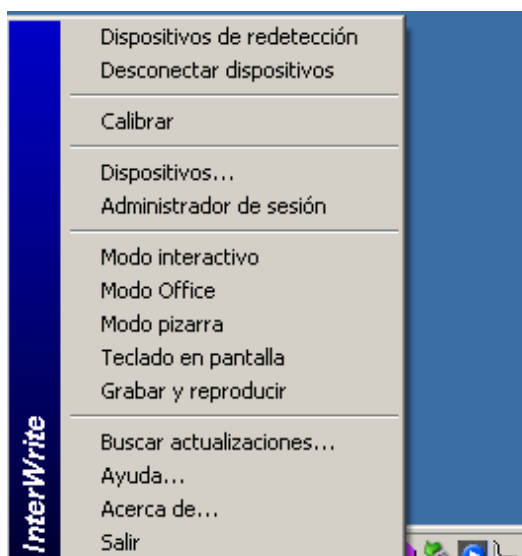


Aparecerá un menú como este:



4. CALIBRACIÓN DE LA PIZARRA

Mediante la calibración indicaremos a la pizarra digital cual va a ser la superficie de trabajo que coincidirá con las dimensiones de la imagen proyectada y permitirá que el lápiz electrónico marque con precisión cualquier punto de la pantalla. Se puede calibrar desde el anterior menú



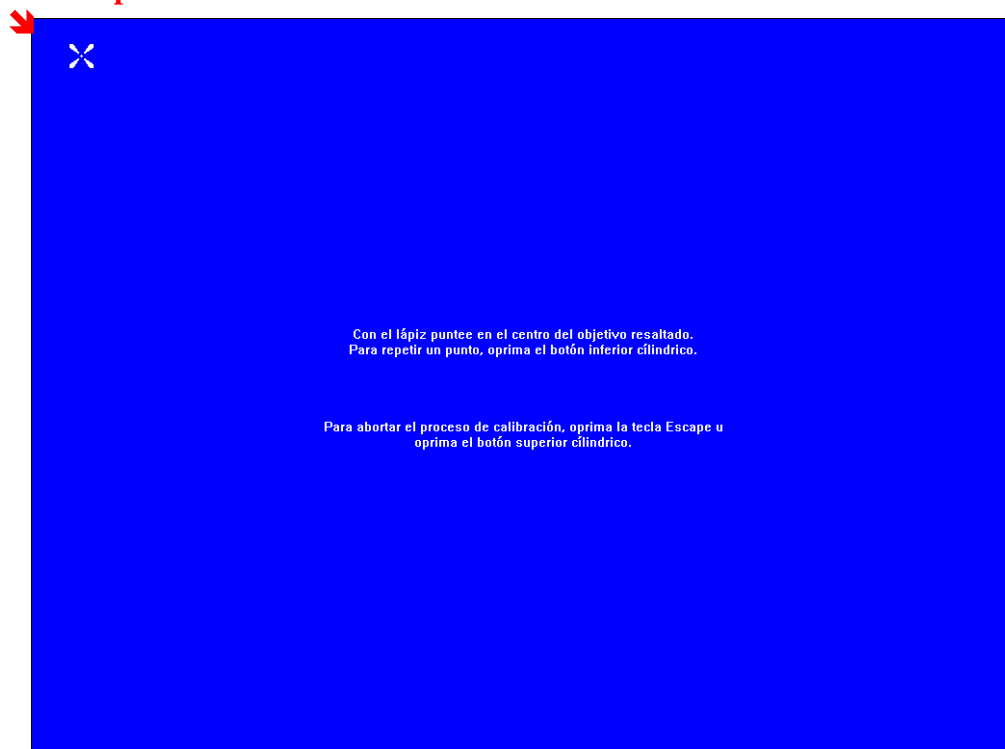
o desde el menú de funciones que aparece en la parte derecha de la pizarra. Será necesario volver a calibrarla siempre que se mueva la pizarra.

Al seleccionar CALIBRAR aparece una ventana azul

Hacer CLIC con el lápiz electrónico en cada uno de los puntos de calibración que irán apareciendo en las mitades de los lados del rectángulo que determina la pantalla, terminando en el centro de la misma



Primer punto de calibración:

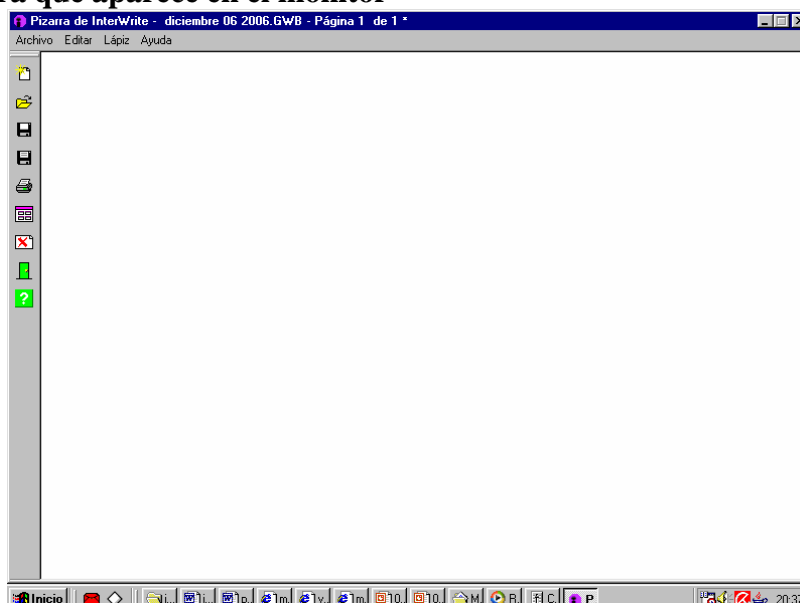


Una vez calibrada está lista para su uso.

Observaremos que hay modos distintos de trabajar, vamos a referirnos a los fundamentales:

MODO PIZARRA y MODO INTERACTIVO

5. MODO PIZARRA permite capturar notas, dibujos, cálculos y cualquier cosa que se escriba sobre ella con un lápiz marcador electrónico. Cuando se selecciona el modo pizarra, aparece una pantalla vacía que representa la superficie de la pizarra que aparece en el monitor



A medida que se escribe el texto irá apareciendo en la pantalla del ordenador con el color y las características del lápiz seleccionado.

El menú que aparece en la parte izquierda de la misma, en la opción “Guardar”, nos permite guardar cada pizarra que diseñemos, la opción “Borrar”, borra todo el contenido de la pizarra, y la opción “Clasificador de páginas”, visualizar las distintas pizarras que hayamos diseñado. Cuando queramos iniciar un archivo nuevo o finalizar el trabajo, con la opción “Guardar como” guardamos el archivo. En el menú “Archivo” tenemos también opción de imprimirlo, enviarlo por correo electrónico o exportarlo en cualquiera de los formatos que soporta (PDF, JPG, BMP, GIF, TIFF o HTML)

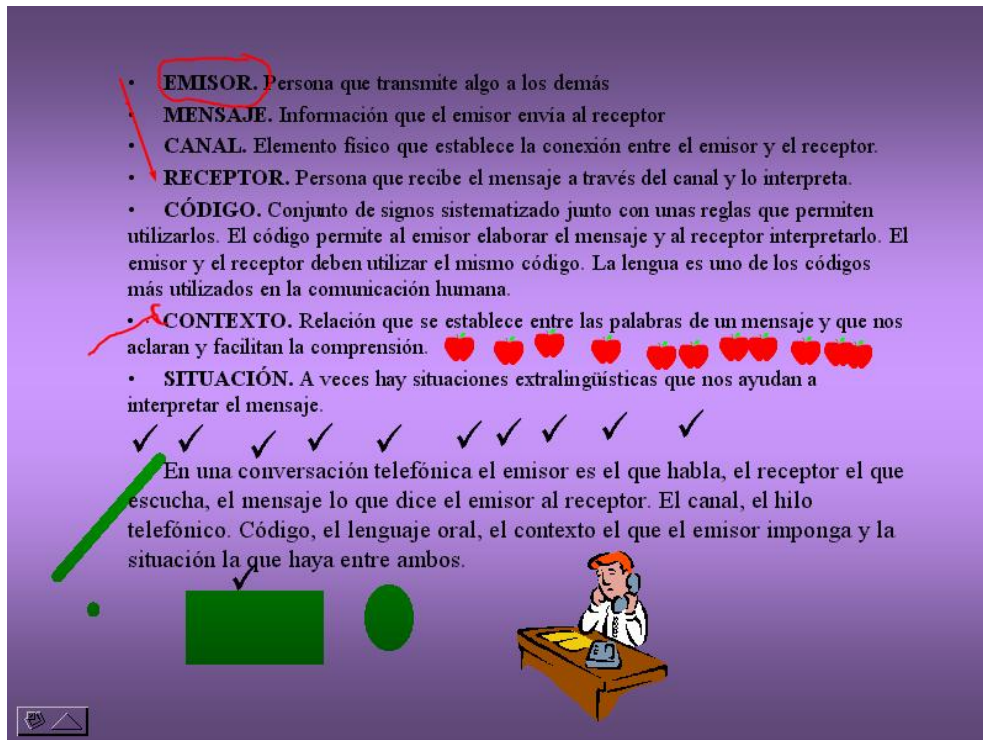
6. MODO INTERACTIVO

En este modo se puede interactuar en la pizarra con el lápiz, como si se tratara del ratón. También se puede escribir, subrayar, dibujar, etc. Para ello es necesario primeramente calibrar la pizarra.

Aparece una barra de herramientas como la de la figura (se puede personalizar), desde la misma se pueden seleccionar distintos tipos de lápices, gomas, fondos, dibujos, etc.

Cada vez que se utiliza una herramienta de anotación, el software Interwrite guarda el contenido de la pantalla para poder utilizarlo posteriormente. Se puede escribir, subrayar, dibujar, etc. sobre cualquier aplicación que estemos utilizando, sobre el Escritorio o el navegador.





(Anotaciones hechas sobre una presentación en PowerPoint)

Si se elige Página en blanco podemos escribir a mano alzada y pinchando en “Herramientas”, “Selección con reconocimiento de texto” (lo hace regular).

Otra opción es buscar en “Herramientas” la opción “Añadir texto” con la herramienta “Teclado en pantalla”, nos aparecerá un pequeño teclado como el del ordenador, donde podremos ir pinchando para escribir.

En “Galería de imágenes” se pueden elegir, para las distintas materias, distintas imágenes y herramientas que incorpora el software Interwrite.

Algunos ejemplos de imágenes incorporadas:

Thymine (Yellow) = T
Adenine (Blue) = A

Guanine (Green) = G
Cytosine (Red) = C

The diagram shows a DNA double helix with four nitrogenous bases: Thymine (yellow), Adenine (blue), Guanine (green), and Cytosine (red). Below the helix, the base pairing rules are shown: Guanine (G) pairs with Cytosine (C), Thymine (T) pairs with Adenine (A), and Uracil (U) is shown as a single base. To the right is a diagram of a eukaryotic cell with various organelles labeled with lines pointing to them.

The Bohr Model

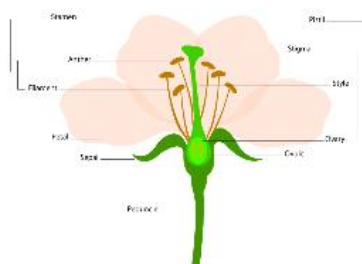
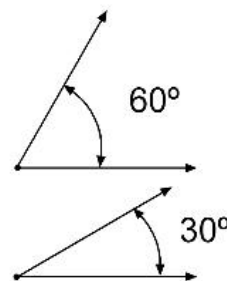
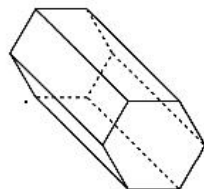
Proton at the Nucleus

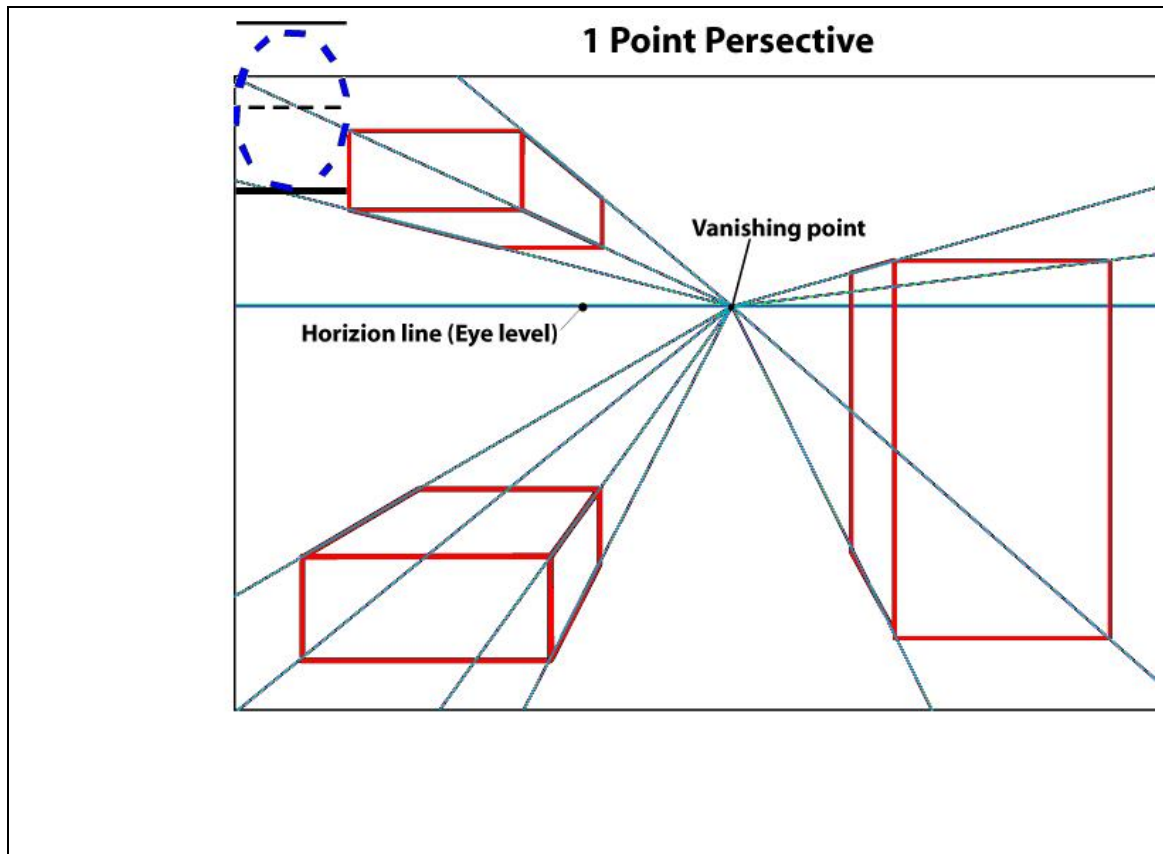
Electrons Orbit

Electron

The Hydrogen Atom

The diagram illustrates the Bohr model of a hydrogen atom, showing a central nucleus with a proton and an electron orbiting in a circular path. Below the model is a periodic table entry for Hydrogen (H) with atomic number 1 and atomic weight 1.00794. At the bottom, there are two simple line drawings: a lightbulb and a horseshoe magnet.





Las pantallas con anotaciones se capturan como imágenes en un archivo .GWB. Cada imagen una página. Si no se le pone nombre lo guarda con la fecha que fue creado.

Un archivo existente se puede abrir, reordenar, agregar anotaciones y páginas. En nuestro ordenador lo guarda por defecto en Mis documentos\Interwrite\Imágenes

7. GRABADORA INTERWRITE.



Se puede seleccionar desde la “Caja de Herramientas” o desde el menú “Administrador de dispositivos” en “Grabar y reproducir”.

Graba cualquier suceso que ocurra en la pantalla con el sonido de la narración. Lo archiva en formato AVI.

Puede grabar presentaciones Interwrite o actividades en pantalla que no sean Interwrite.

Para empezar a grabar, simplemente hacer clic en el botón Iniciar grabación .

Cuando se haya terminado, hacer clic en el botón Detener grabación o hacer clic en el botón Pausa de grabación para hacer una



pausa durante la grabación. Cuando se esté listo para seguir grabando, hacer clic de nuevo en el botón Pausa de grabación.

Cuando se detiene la grabación se visualizan el cuadro de diálogo Guardar archivo AVI y el Teclado IW. Se puede aceptar el nombre predeterminado que le fue asignado al archivo o asignarle otro.

8. DIRECCIONES ÚTILES

http://www.artigraf.com/InterWrite/multimedia/iw_pads_test.htm

[http://www.artigraf.com/InterWrite/multimedia/iw_software InterWrite test.htm](http://www.artigraf.com/InterWrite/multimedia/iw_software_InterWrite_test.htm)

	<p>http://www.educa.aragob.es/catedu/pizarra/primaria.ihtml</p>
	<p>http://www.pangea.org/dim/madrid/</p>
	<p>http://www.educa.aragob.es/cpcauzar/terceros/</p>
	<p>http://www.cica.es/aliens/revfuentes/num4/monografico_1.htm</p>
	<p>http://www.educarchile.cl/ntg/planificaccion/1610/article-92664.html</p>
	<p>http://pizarradigitalcv.org</p>
	<p>http://www.educa.aragob.es/catedu/pizarra/primaria.html</p>